

Austausch der Tachoscheiben an einem A3 8l Facelift



So soll es später mal aussehen!

Info:

●	Baujahr	Facelift mit VDO Tacho
●	Kosten	ab ca. 80,00€
●	Arbeitsaufwand	ca. 1-1,5 Stunden
●	Autor	User: xtz660 a3-freunde.de
●	Datum	13.12.2005

Vorwort:

Dieser Workshop befasst sich mit dem Austausch der Tachoscheiben an einem VDO Tacho. Es gibt zwei Hersteller von Tachos: VDO oder Motometer. Bei den VDO Tachos lassen sich die Tachonadeln besser demontieren, weil diese eine Nullarretierung haben. Beim Ausbau des Tachos lässt aber sich erst in Erfahrung bringen welcher Hersteller verbaut ist. Zu 90% wurden jedoch VDO Tachos verbaut. Ich persönlich fand die schwarzen Tachoscheiben langweilig und habe mit deshalb die original S-Line Tachoscheiben der Quattro GmbH eingebaut. Auf der Suche nach einer Umbauanleitung bin ich leider nicht fündig geworden. So entschloss ich mich meine eigenen Erfahrungen vom Austausch in einem Workshop festzuhalten.

Leider gibt es die original Tachoscheiben vom S-Line Modell nicht einzeln zu kaufen, deshalb muss man zwangsläufig einen kompletten S-Line Tacho kaufen. Oder man kauft sich günstige Tachoscheiben aus dem Zubehör. Ich legte jedoch großen Wert auf Originalität und habe mir einen gebrauchten original S-Line Tacho gekauft und nur die Tachoscheiben gewechselt.

Werkzeug:

- 1• Schraubendreher
- 2• Torxschraubendreher
- 3• usw. ...

Hauptarbeiten:

Vor Beginn der Arbeiten sollte man das Massekabel der Batterie abklemmen. Um an die Tachoscheiben zu kommen muss der Tacho ausgebaut werden. Die verstellbare Lenksäule ganz nach unten bzw. ganz heraus ziehen. Anschließend die Spaltabdeckung (Bild 1) unterhalb des Tachos entfernen. Die Spaltabdeckung ist nur geklemmt und kann mit einem recht kräftigen Ruck abgezogen werden. Dahinter findet man nur zwei Schrauben mit denen der Tacho befestigt ist (Bild 2).



Bild 1



Bild 2

Sind die beiden Schrauben gelöst kann das Kombiinstrument vorsichtig nach vorne weggezogen werden. Jetzt erst kommt man an die Stecker ran. Alle drei Stecker müssen gelöst werden sonst kann das Kombiinstrument nicht heraus genommen werden. Die Stecker sind etwas schwierig zu lösen, weil man zuerst die Endriegelung lösen muss. Nachdem der Tacho ausgebaut wurde legt man ihm am besten mit der Vorderseite auf ein weiches Tuch. Nun die beiden kleinen Torxschrauben auf der Rückseite des Tachos (Bild 3) lösen.

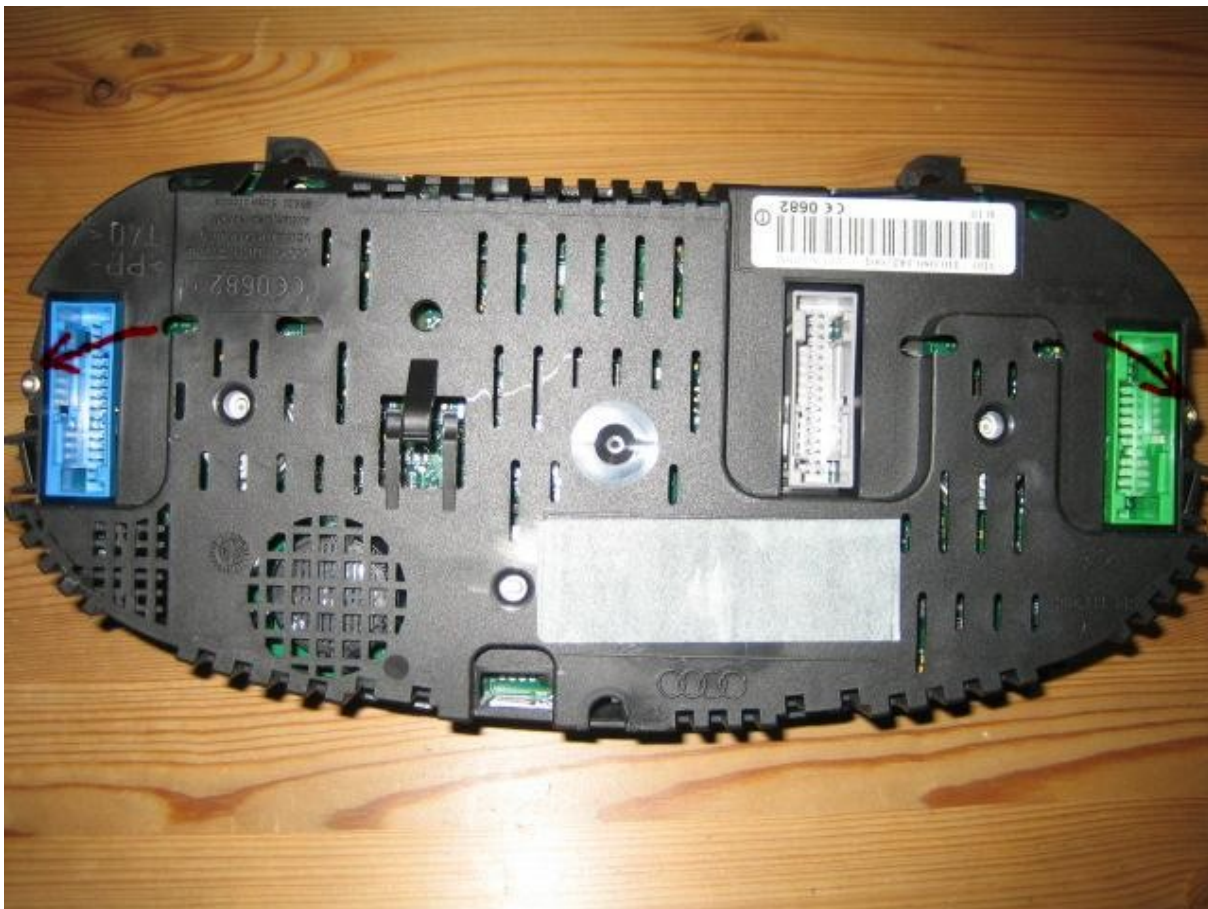


Bild 3

Um die Tachoglasscheibe zu entfernen müssen einige kleinere Verriegelungshacken gelöst werden. Danach zieht man die Tachoglasscheibe ab und bewahrt sie an einem sicheren Ort auf. Den Tacho legt man auf die Rückseite. So jetzt kommt der schwierigste Teil des Umbaus, die Demontage der Tachonadeln. Alle VDO Tachos haben Stellmotoren mit einer Nullstellung. Dies ist bei der Demontage von Vorteil, weil man die Tachonadeln gegen den Uhrzeigersinn drehen kann um sie zu lösen! Es erfordert schon eine große Portion Mut die Nadeln mit den Fingern gegen den Uhrzeigersinn zu drehen und gleichzeitig abzuziehen. Die großen Tachonadeln sitzen sehr fest. Ich habe sie einfach etwas gelöst indem ich sie erstmal nur gegen den Uhrzeigersinn gedreht habe. Diese Dreh- und Hehebewegung ist wirklich die beste Methode. Am besten fängt man mit den kleinen Nadeln an, die lassen sich etwas leichter lösen. Sind alle Tachonadeln demontiert kann die zweiteilige Tachoscheibe durch eine leichte Drehbewegung (Bild 4) abgenommen werden. Nach Abnahme der Tachoscheiben (Bild 5) erkennt man sehr gut die große Anzahl der kleinen LED's die für die Beleuchtung zuständig sind. Die neuen Tachoscheiben in umgekehrter Reihenfolge montieren (Bild 6).

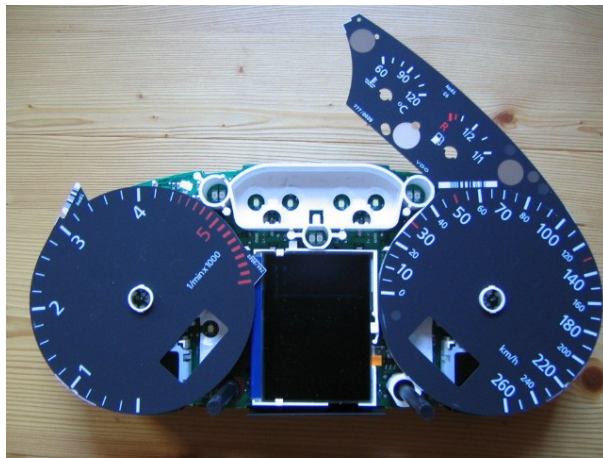


Bild 4



Bild 5

Nun werden die Tachonadeln wieder montiert. Beim Aufstecken darauf achten das man sie nicht so weit nach runterdrückt, etwa 1,5mm sollte zwischen Scheibe und Nadel noch Platz sein. Am besten setzt man die Nadeln auf den Tacho auf und dreht ihn dann gegen den Uhrzeigersinn soweit bis sie richtig sitzen. Die Stellmotoren springen immer etwas zurück, dadurch kann man den richtigen Sitz man am besten überprüfen indem man die Nadeln gegen den Uhrzeigersinn bis zum Anschlag dreht. Ob sie den richtigen Sitz haben, kann man auf folgenden Bildern erkennen. Ich habe die Position der Nadeln vor dem Umbau alle fotografiert (Bild 7-10). Der Tacho sowie Drehzahlzeiger stehen auf Null, jedoch Wassertemperatur und Tankanzeige nicht!

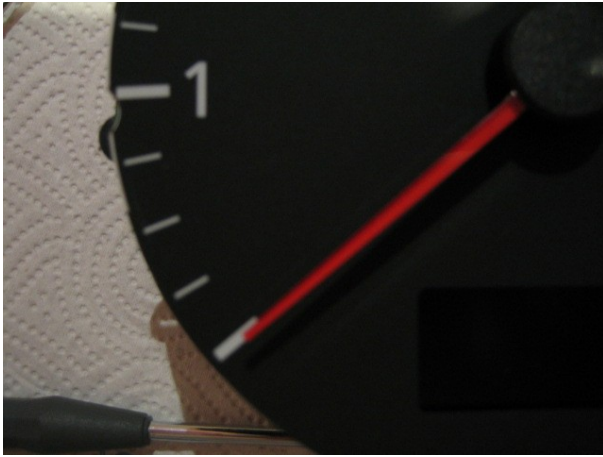


Bild 7

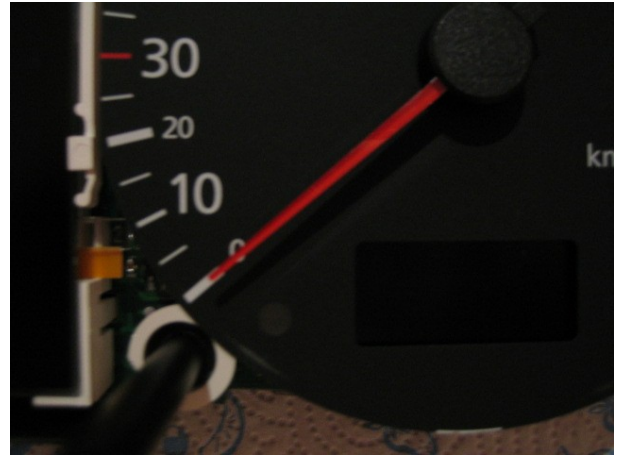


Bild 8

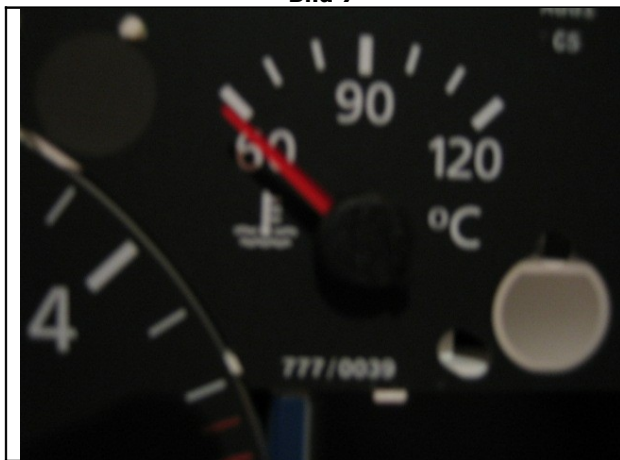


Bild 9

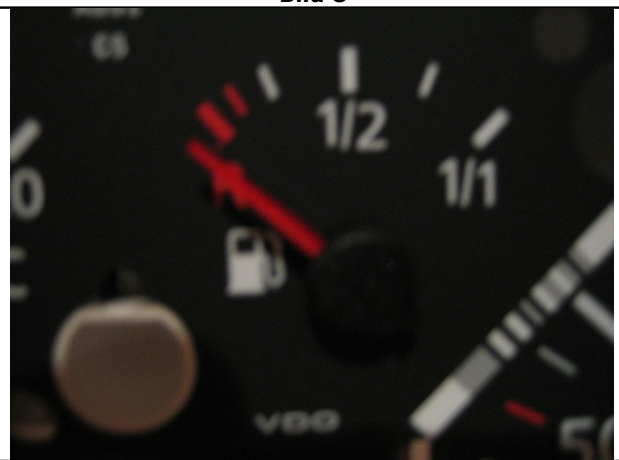


Bild 10

Achtung!

Beim Anklemmen der Batterie funktionierte meine Komfortbedienung (einmal klicken für auf/zu) der Fensterheber nicht mehr. Dies ist durch den Stromausfall normal. Die Fensterheber müssen neu angelern werden. Einfach bei geschlossenem Fenster den Schalter für drei Sekunden festhalten und dann klappt es wieder.

Fazit:

Für mich hat sich der Aufwand gelohnt. Der Tacho sieht jetzt wesentlich sportlicher aus. Auch im Dunkeln sieht die weiße Tachoscheibe richtig super aus! Ist aber alles Geschmackssache!

Diese Anleitung habe ich geschrieben, nachdem ich den Umbau an meinem A3 erfolgreich abgeschlossen habe. Ich hoffe, dass ich nichts vergessen habe. Für den Fall, dass Ihr jetzt auch die Tachoscheibe an eurem A3 auswechseln möchtet, hoffe ich, eine brauchbare Anleitung geschrieben zu haben. Ich übernehme natürlich keinerlei Haftung für Schäden, falls tatsächlich Schäden durch das Verwenden meiner Anleitung entstehen sollten. Wer sich jedoch behutsam an den Umbau wagt und keine Gewalt anwendet, sollte keinerlei Schwierigkeiten haben. Grundsätzlich gilt, dass man jeden Arbeitsschritt noch einmal kontrollieren sollte bevor man versucht etwas zu entfernen oder anzubauen. Außerdem sollte man alles was man abbaut separat aufbewahren damit am Ende nichts verloren oder verwechselt wird.

Viele Grüße

Norbert (Floh) 😊

© Copyright

Alle Rechte an diesem Workshop liegen bei User xtz660. Eine Verwertung dieser Anleitung, insbesondere durch Verbreitung ist zwar erwünscht, aber ohne vorherige Zustimmung von User xtz660 unzulässig.