

Chromleisten für ESP Schalter bzw. Blindeckel und Getränkehalter (Cupholder) nachrüsten.



So soll's später mal aussehen!

Info:

●	Baujahr	Facelift 2000-2003
●	Kosten	ca. 37,67€
●	Arbeitsaufwand	~ 1,5 Stunden
●	Autor	User: xtz660 bei a3-freunde.de
●	Datum	08.01.2008 update 08.05.2008

Vorwort:

In diesem Workshop wird beschrieben, wie man Schalter, Blindeckel bzw. den Getränkehalter mit Chromleisten verschönert. Die neueren A3's 8P/8PA besitzen diese Chromleisten serienmäßig. Auch der Getränkehalter (Cupholder) oder das vergleichbare Ablagefach ist beim 8P/8PA serienmäßig mit einer Chromleiste ausgerüstet. Bei diesen Chromleisten handelt es sich um Kunststoffleisten die matt verchromt wurden. Für den Umbau habe ich die Originalen Chromleisten des 8P/8PA verwendet. Wieso, Warum, und weshalb ich den Umbau gemacht habe und ob der Aufwand sich lohnt bleibt jedem selber überlassen. Ich kenne (noch) niemand der solche Chromleisten in seinem 8L verbaut hat. Das war für mich Grund genug!

Übrigens wie ich die Blindeckel umgebaut bzw. mit einem Symbol habe gravieren lassen, beschreibe ich in einem gesonderten Workshop. Auch wie man den Getränkehalter (Cupholder) mit einer Beleuchtung ausstattet wird in einem separaten Workshop beschrieben!

Update 1:

Erweiterung der Materialliste. Teilenummer des Getränkehalters mit heraustrennbarer Leiste hinzugefügt. Allerdings kann ich nicht 100% sagen das die Leiste heraustrennbar ist. Wenn einer eine Info hat ob es auch bei der Farbe Soul die Möglichkeit gibt die Leiste heraus zu trennen, der solle mich doch bitte informieren!

Vorbereitung:

Materialkauf:

- 3 x Blindeckel 8P0 941 515 B 5PR Preis: 2,80€/Stk.
- 1 x Getränkehalter 8L0 862 534 C [AQ4 oder B98] Preis: 44,15€/Stk.
mit heraustrennbarer Leiste (allerdings keine Garantie!)
- 1 x Getränkehalter 8P0 862 534 B 5PR Preis: 29,27€/Stk.

Es empfiehlt sich auch der Kauf gebrauchter Teile!

Hauptarbeiten:

- Mittelkonsolenblende, ESP- Schalter Getränkehalter demontieren
- Chromleisten aus den 8P/8PA Teilen entfernen
- ESP- Schalter, Blindeckel und Getränkehalter mit Chromleisten versehen
- Rückbau der ausgebauten Teile

Mittelkonsolenblende, ESP- Schalter usw. demontieren:

Zum abnehmen der Mittelkonsolenblende geht man wie folgt vor. Mit einem kleinen Schraubendreher (Siehe Foto 1) die Blende vorsichtig leicht anheben und abnehmen. Die Blende ist „nur“ gesteckt. Man muss schon etwas kraft aufwenden um sie abzuziehen. Jetzt den ESP- Schalter sowie die beiden Blindeckel abziehen. Der Getränkehalter wird an den zwei Kunststoffnasen ausgerastet (Siehe Foto 2) und herausgezogen.



Foto 1

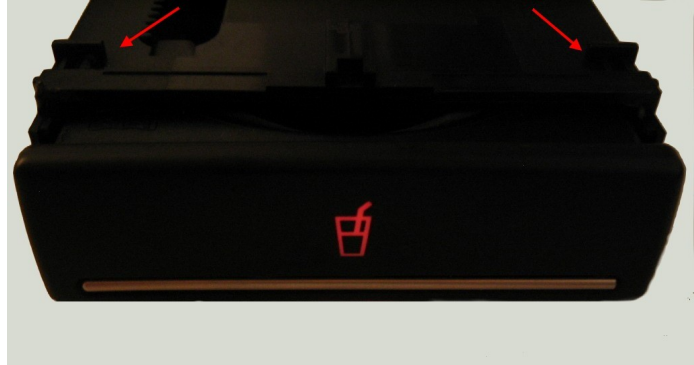


Foto 2

Chromleisten aus den 8P/8PA bzw. 8L Teilen entfernen:



Foto 3: Unbearbeiteter Blindeckel vom 8P/8PA

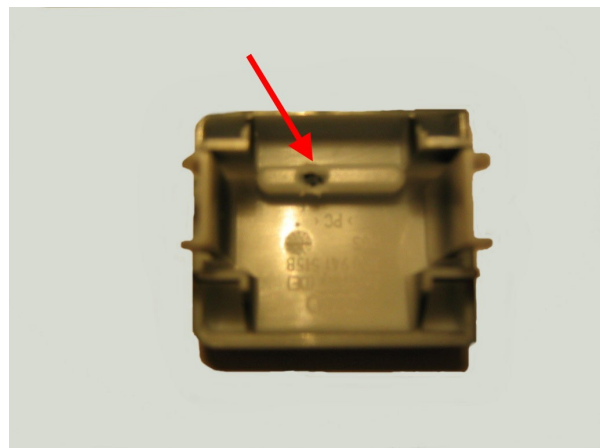


Foto 4: Bearbeiteter Blindeckel vom 8P/8PA

Die Chromleisten der Blindeckel des 8P/8PA entfernt man an besten indem man von hinten ein kleines Loch bohrt. Anschließend kann man die Chromleiste problemlos mit einem spitzen Gegenstand herausdrücken. Bei den Blindeckeln des 8L geht dies ohne vorher den Deckel angebohrt zu haben. Ich habe die Chromleiste dann mit einer Büroklammer unbeschädigt herausgedrückt. Der Ausbau der Chromleiste aus dem Getränkehalter hingegen ist etwas schwieriger, weil sich die Blende nicht so leicht lösen läßt. Aber dazu unten mehr. Anscheinend gibt es zwei verschiedene Sorten von den Blenden des Getränkehalters, die im 8L verwendet werden. Die einen haben eine heraustrennbare Leiste, die anderen nicht (Siehe Foto 5 und 6).



Foto 5: Getränkehalterblende von vorne



Foto 6: Getränkehalterblende von hinten

Das Experiment die Getränkehalterblende (ohne heraustrennbare Leiste) entsprechend zu bearbeiten ist missglückt. Meine optischen Ansprüche sind diesem Versuch nicht gerecht geworden. Nach langem suchen habe ich dann endlich einen Getränkehalter mit abnehmbarer Leiste gefunden. Allerdings hat dieser den Farbton Satinschwarz (B98) und nicht wie oft üblich beim Facelift Soul (5PR). Der Farbunterschied fällt jedoch nur geringfügig auf, da Satinschwarz etwas glänzender ist.

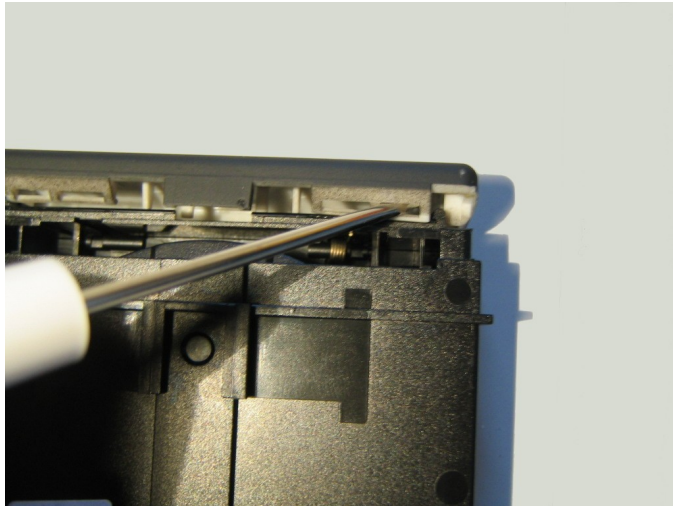


Foto 7: Getränkehalterblende lösen

So habe ich die Blende gelöst:

Die Blende des Getränkehalters mit einem kleinen Schraubendreher (Siehe Foto 7) von dem Getränkehalter lösen. Wie schon oben erwähnt ist das Lösen der Blende etwas schwierig - geht aber!

ESP- Schalter, Blinddeckel und Getränkehalter mit Chromleisten versehen:



Foto 8: Chromleisten für Blinddeckel/ESP

Chromleisten bearbeiten:

Die Chromleisten des 8P/8PA Blinddeckels sind etwas länger und müssen deshalb bearbeitet werden. Dazu die Blinddeckel auf dem Foto angezeigten Ecken abfeilen. Dadurch integrieren sich die Chromleisten besser und stehen nicht so weit hervor. Während dem Abfeilen empfiehlt es sich ab und zu eine Passprobe machen, damit man nicht zuviel Material wegnimmt.



Foto 9: Chromleisten kürzen

Chromleiste kürzen:

Die Chromleiste des 8P/8PA Getränkehalters sind etwas länger und müssen deshalb bearbeitet werden. Dazu die Chromleiste entsprechend dem Foto 9 kürzen. Nach dem Absägen empfiehlt es sich eine genaue Passprobe zu machen. Eventuell muss man noch mit der Feile nacharbeiten. Nur bei genauem Hinschauen fällt auf das die abgesägte Kante keine Rundung aufweist.



Foto 10: Pattex REPAIR EXTREME

Die Chromleisten werden einfach mit einem Kleber (Siehe Foto 10) befestigt. Ich habe einen hitzebeständigen Kleber von Pattex (Repair Extreme Power-Kleber) verwendet. Dieser ist extrem widerstandsfähig gegen Dehnung/Vibration, Wasser und Temperaturschwankungen von -50°C bis + 120°C.



Foto 11: Chromleiste Getränkehalter eingebaut

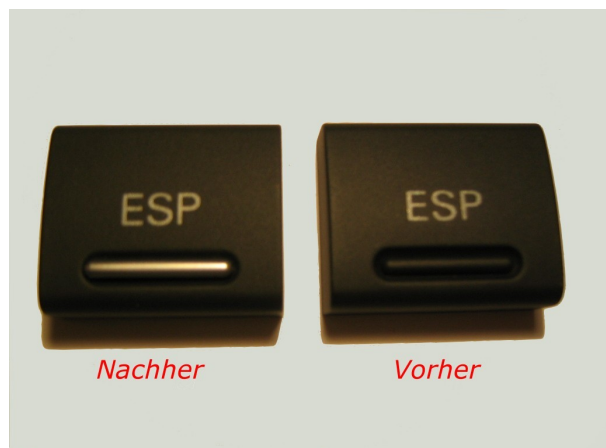


Foto 12: Chromleiste Blinddeckel eingebaut

Rückbau der ausgebauten Teile:

Ist man mit dem Umbau zufrieden, kann man anschließend mit dem Zusammenbau beginnen. Der Rückbau erfolgt in umgekehrter Reihenfolge zum Ausbau.



Foto 13: Schalter/Blinddeckel fertig eingebaut



Foto 14: Getränkehalter fertig eingebaut

Fazit:

Ich bin froh daß ich mir die Chromleisten nachgerüstet habe. So habe ich etwas Individuelles! Schließlich hat nicht jeder solche Chromleisten in einem Audi A3 8L. Optisch finde ich, sieht die Mittelkonsole jetzt besser aus. Letztlich muss aber jeder selbst entscheiden ob sich der Umbau lohnt.

Diese Anleitung habe ich geschrieben, nachdem ich den Umbau an meinem A3 erfolgreich abgeschlossen habe. Ich hoffe, dass ich nichts vergessen habe. Für den Fall, dass Ihr jetzt auch diese Chromleisten einbauen möchtet, hoffe ich eine brauchbare Anleitung geschrieben zu haben.

Ich muss hier mitteilen dass ich keinerlei Haftung für Schäden übernehme, die durch das Verwenden der Anleitung entstanden sind. Wer aber behutsam vorangeht und keine Gewalt anwendet, sollte mit dem Umbau keinerlei Schwierigkeiten haben. Anregungen und Vorschläge sind willkommen!

Viele Grüße

Norbert (Floh) ☺

© Copyright

Alle Rechte an diesem Workshop liegen bei User xtz660. Eine Verwertung dieser Anleitung, insbesondere durch Verbreitung ist zwar erwünscht, aber ohne vorherige Zustimmung von User xtz660 unzulässig.